
Guide rapide - Comment faire

Mise à jour des produits IP-Router, IP-Interface et VisuControl Easy

Applications possibles :

Le firmware des appareils peut être modifié directement sur l'appareil concerné.

Appareillage utilisé :

MDT IP Router

SCN-IP100.02 / SCN-IP100.03

MDT IP Interface

SCN-IP000.02 / SCN-IP000.03

MDT VisuControl Easy

VC-EASY.03

Sommaire

| | |
|--|---|
| Informations générales | 2 |
| Mettre à jour le routeur IP, l'interface IP et VC Easy | 3 |

Informations générales

Interface IP / Routeur IP, Serie .02 :

Une mise à jour sur plusieurs versions, par exemple de la version V1.08 à V1.015, peut entraîner une erreur dans l'appareil. Par la suite, l'appareil ne peut plus être programmé avec sa propre application et son adresse physique !

Solution : mise à jour/rétrogradation vers la version 1.03 -> puis mise à jour vers le dernier firmware.

Important : Dans ce cas, veuillez contacter le support MDT à l'adresse support@mdt.de !

Lien vers les fichiers de firmware (bases de données pour les produits anciens) :

<https://www.mdt.fr/pour-les-professionnels/telechargements/telecharger-les-archives-des-bases-de-donnees-de-produits.html>

| | | | | | | | |
|--|-----|-----|--------|----|-----|-----|----|
| Firmwareupdate IP Interface / IP Interface | SCN | .02 | V1.017 | -- | hex | hex | -- |
| Firmwareupdate IP Router / IP Router | SCN | .02 | V1.017 | -- | hex | hex | -- |

Interface IP / Routeur IP, Serie .03 :

Lien vers les fichiers de firmware (bases de données pour les produits anciens) :

<https://www.mdt.fr/pour-les-professionnels/telechargements/telecharger-les-archives-des-bases-de-donnees-de-produits.html>

| | | | | | | | |
|--------------------------------------|-----|-----|-------|----|-----|-----|----|
| Firmwareupdate IP Router / IP Router | SCN | .03 | V3.06 | -- | hex | hex | -- |
|--------------------------------------|-----|-----|-------|----|-----|-----|----|

VisuControl Easy, Serie .03:

Lien vers les fichiers de firmware (bases de données pour les produits anciens) :

<https://www.mdt.fr/pour-les-professionnels/telechargements/bases-de-donnees-des-produits.html>

| | | | | | | |
|-------------------------------------|-------------------------------|-----|-------|--------|-----|---|
| Serveur d'objet VisuControl Easy II | Mises à jour de micrologiciel | .03 | 01/25 | V2.1.1 | zip |  |
|-------------------------------------|-------------------------------|-----|-------|--------|-----|---|

Important pour tous les appareils :

Après une mise à jour, l'appareil est réinitialisé aux paramètres d'usine. L'adresse physique et l'application doivent être rechargées !

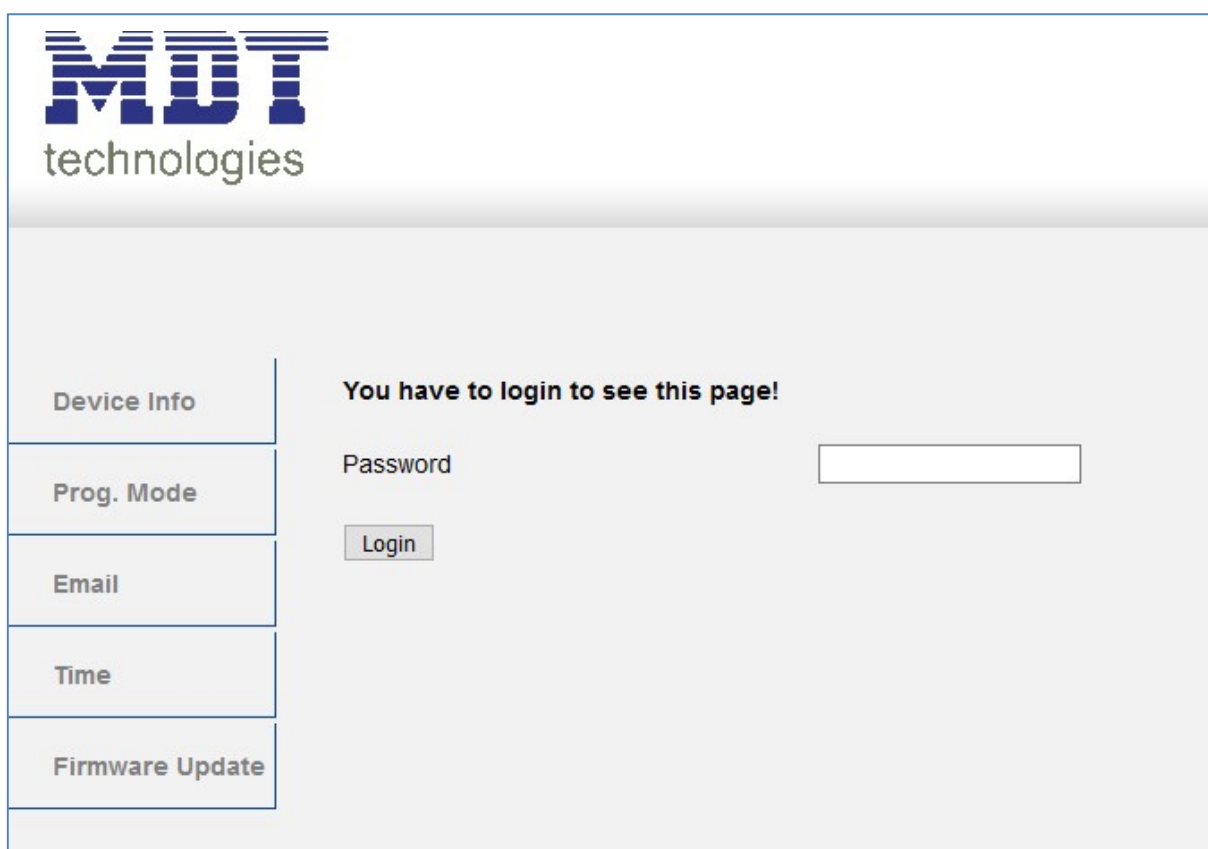
Tous les paramètres du navigateur Web, tels que les adresses e-mail, etc., sont également réinitialisés aux paramètres par défaut. Veuillez donc noter à l'avance les informations saisies.

Mettre à jour les Routeur IP, Interface IP et le VC Easy

Ces exemples expliquent comment mettre à jour le routeur IP, l'interface IP ou le VC Easy. La procédure suivante est recommandée pour la mise à jour :

1. L'interface Web doit être ouverte dans le navigateur.
Pour ce faire, l'adresse IP de l'appareil et le port sont saisis dans la barre d'adresse du navigateur (par exemple : http://192.168.1.234:8080 pour l'adresse IP 192.168.1.234 et le port http 8080)
2. Tout d'abord, un site Web apparaît avec une demande de mot de passe. Le champ du mot de passe doit rester vide si la deuxième application n'a pas encore été installée.

Lorsque la deuxième application est installée, le mot de passe par défaut est **admin**.



Info : Il peut arriver que l'accès au Web soit bloqué.

Interface locked

Cela peut être dû à la fonction Secure ou aux paramètres de la deuxième application. Ici, l'interface Web doit d'abord être activée dans les paramètres ou l'appareil doit être redémarré, en fonction des réglages des paramètres.

3. La version actuelle du logiciel peut être consultée dans « Informations sur l'appareil » :



MDT technologies

Device Info

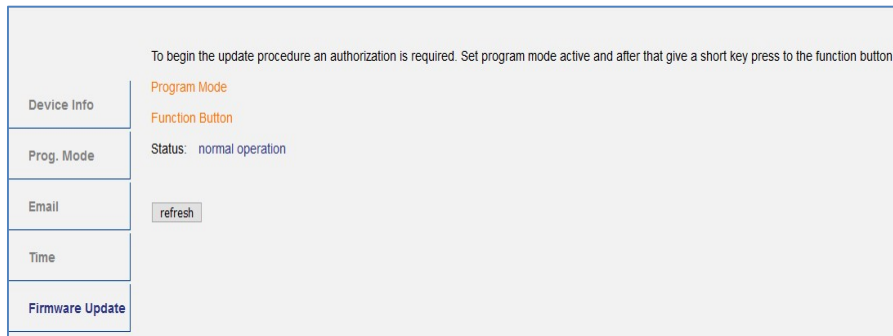
Device is currently running in normal mode.

Status: normal operation
 DHCP: Off
 IP Address: 192.168.1.234
 Subnet Mask: 255.255.255.0
 Gateway: 192.168.1.3
 DNS: 0.0.0.0
 Http Port: 8080
 MAC Address: CC-1B-E0-80-04-7A
 Hostname: KNX-IPIF-80047A
 Description: MDT KNX IP Interface
 UDN: uuid:474f2a3a-025a-2c49-4a51-cc1be080047a
Application SW version: 1.0.9
 Bootloader SW version: 2.0

4. Vous pouvez maintenant vérifier sur la page d'accueil de MDT sous Téléchargements si une mise à jour est disponible. Si une mise à jour est disponible, il suffit de cliquer sur le fichier hexadécimal avec le bouton droit de la souris et de l'enregistrer à l'endroit de votre choix :

| | | | | | | |
|--------------|--|-----|-------|--------|---------|---|
| Interface IP | Base de données de produits ETS5/6 From ETS 5.7.2 using the KNX Data Secure function | .03 | 02/22 | V2.1a | knxprod |  |
| Interface IP | Base de données de produits ETS5/6 From ETS 5.7.2, Email function with using the KNX Secure function | .03 | 04/23 | V2.0c | knxprod |  |
| Interface IP | Base de données de produits ETS5/6 Without using the KNX Secure function | .03 | 05/19 | V1.1b | knxprod |  |
| Interface IP | Base de données de produits ETS4/5/6 E-Mail function without using the KNX Secure function | .03 | 05/19 | V1.0c | knxprod |  |
| Interface IP | Mises à jour de micrologiciel | .03 | 12/24 | V3.1.7 | zip |  |
| Routeur IP | Base de données de produits ETS6 Base de données produits pour la fonctionnalité e-mail. A partir d'ETS 5, KNX Secure à partir d'ETS 5.7.x. | .03 | 08/24 | V3.0 | knxprod |  |
| Routeur IP | Base de données de produits ETS5/6 Base de données produits pour la fonctionnalité de routeur. A partir d'ETS 5, avec KNX Secure, sans fonction de coupleur de segment. | .03 | 08/23 | V2.3 | knxprod |  |
| Routeur IP | Base de données de produits ETS5/6 Base de données produits pour la fonctionnalité e- | .03 | 04/23 | V2.0c | knxprod |  |

5. Cliquez avec le bouton droit de la souris et enregistré à l'emplacement de votre choix



6. La mise à jour peut être lancée sous « Firmware update » dans l'interface Web. Pour entrer en mode de mise à jour, il faut appuyer brièvement l'un après l'autre sur le bouton de programmation et le bouton de fonction, puis appuyer sur le bouton « refresh » :



- Appuyez ensuite sur le bouton « Firmware update » pour lancer la procédure :

| | |
|------------------------|---|
| Device Info | <p>Requesting an update sets the device to boot mode and suspends KNX-IP communication. Otherwise the device will log out automatically after 10 minutes.</p> <p>Device Mode: update authorized</p> <p>Timeout: 9 min</p> <p>Please press button below to continue.</p> <p><input type="button" value="request update"/></p> |
| Prog. Mode | |
| Email | |
| Time | |
| Firmware Update | |

- Si la procédure ne démarre pas, veuillez cliquer sur **please click here** :

| | |
|-----------------|---|
| Device Info | <p>Status: restarting</p> <p>If site doesn't refresh automatically: please click here</p> |
| Prog. Mode | |
| Email | |
| Time | |
| Firmware Update | |

- En BOOT MODE, sélectionnez le nouveau firmware en appuyant sur l'onglet « Parcourir... » puis sélectionnez le fichier .hex :

BOOT MODE

To initiate a firmware update please select a valid file in hex-format below. Otherwise the device will log out automatically after 10 minutes.

Status: update authorized

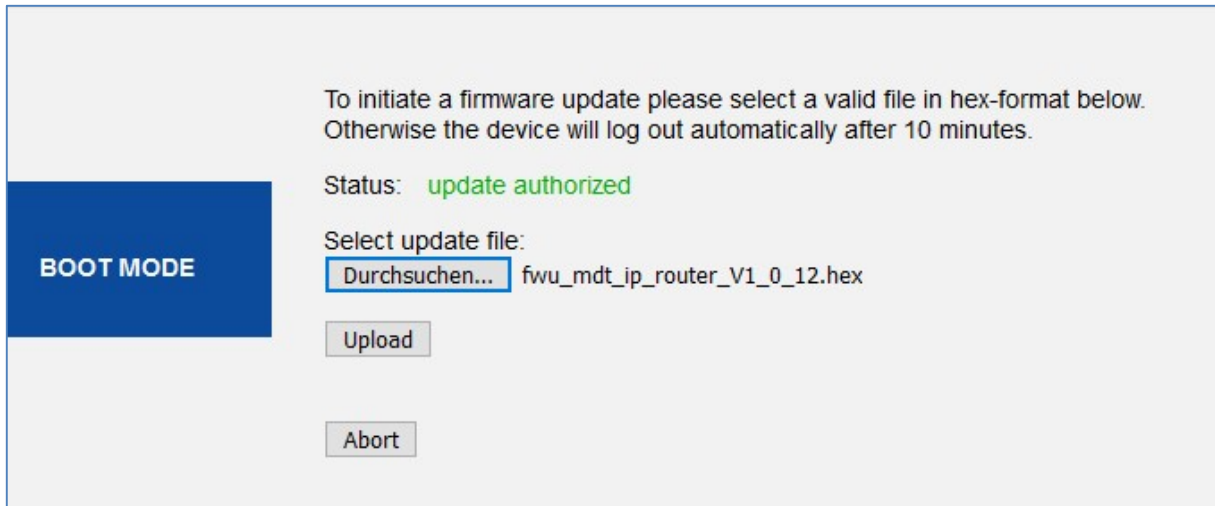
Select update file:

Keine Datei ausgewählt.

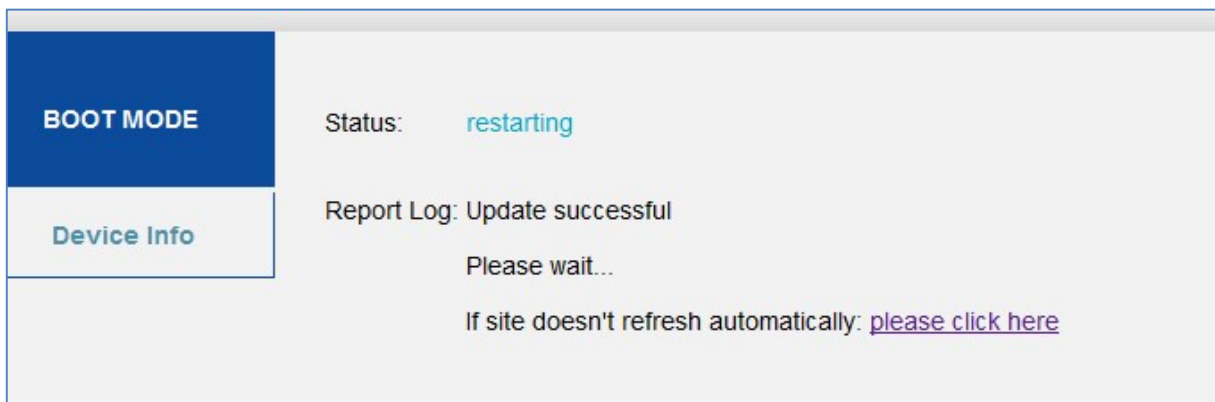
| Name | Änderungsdatum | Typ | Größe |
|---|------------------|-----------|--------|
| <input type="checkbox"/> fwu_mdt_ip_interface_V1_0_12.hex | 24.09.2019 14:40 | HEX-Datei | 662 KB |

Dateiname: Alle Dateien (*.*)

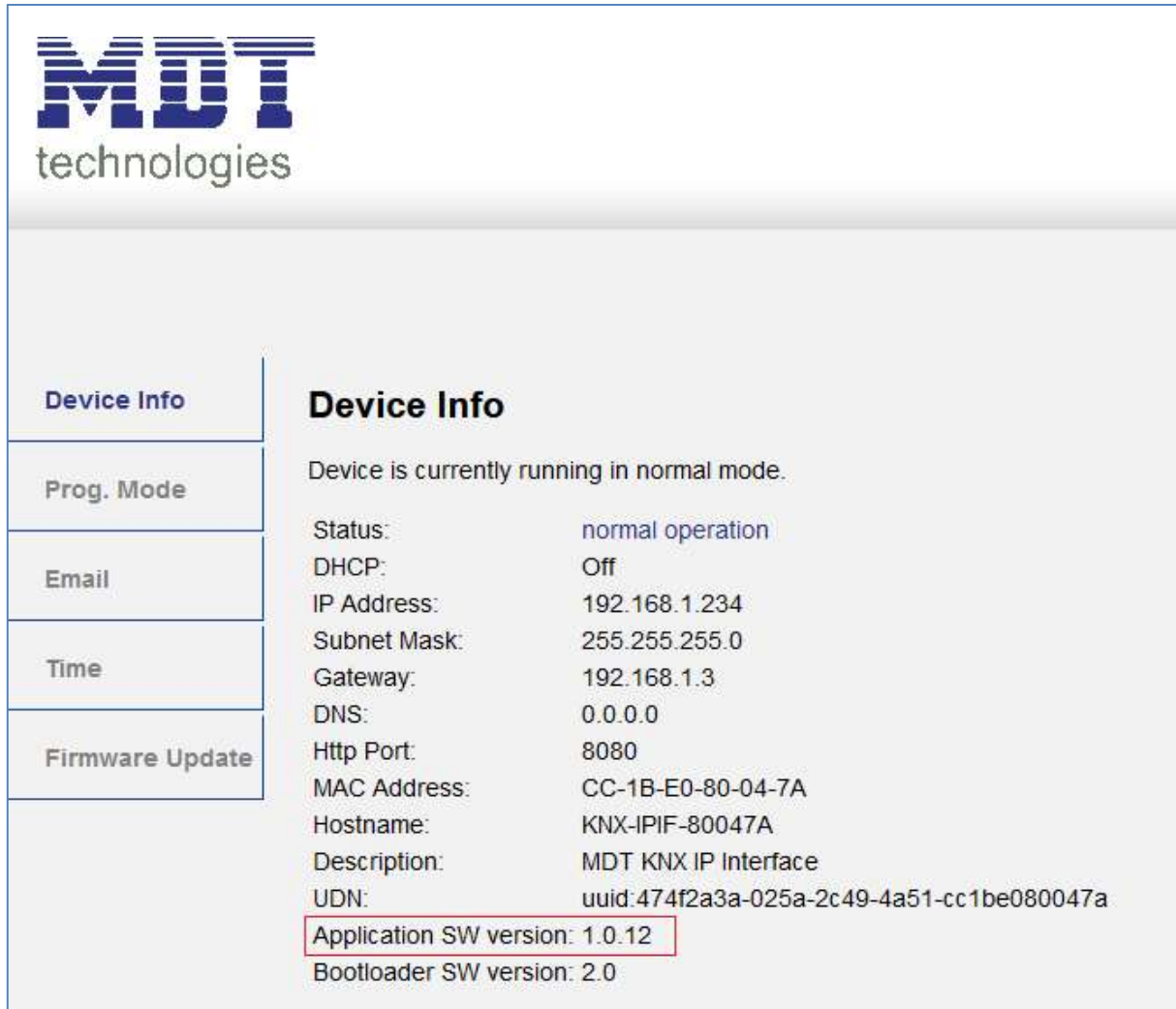
10. Une fois le fichier sélectionné, la mise à jour peut être lancée en appuyant sur le bouton « Upload ». La progression de la mise à jour est affichée par le chargement du navigateur :



11. Une fois la mise à jour réussie, le navigateur se rechargera automatiquement. Si cela ne se produit pas automatiquement, veuillez cliquer sur **please click here** :



12. Après une mise à jour réussie, la nouvelle version du firmware s'affichera sous « Device info » :



MDT technologies

| | |
|--------------------|--|
| Device Info | Device Info |
| Prog. Mode | Device is currently running in normal mode. |
| Email | Status: normal operation |
| Time | DHCP: Off |
| Firmware Update | IP Address: 192.168.1.234 |
| | Subnet Mask: 255.255.255.0 |
| | Gateway: 192.168.1.3 |
| | DNS: 0.0.0.0 |
| | Http Port: 8080 |
| | MAC Address: CC-1B-E0-80-04-7A |
| | Hostname: KNX-IPIF-80047A |
| | Description: MDT KNX IP Interface |
| | UDN: uuid:474f2a3a-025a-2c49-4a51-cc1be080047a |
| | Application SW version: 1.0.12 |
| | Bootloader SW version: 2.0 |